

# **КИММЕРИЙЦЫ, СКИФЫ И САРМАТЫ. ГРЕЧЕСКАЯ КОЛОНИЗАЦИЯ.**

Медведева Екатерина Андреевна  
г.Пятигорск МБОУ гимназия 11

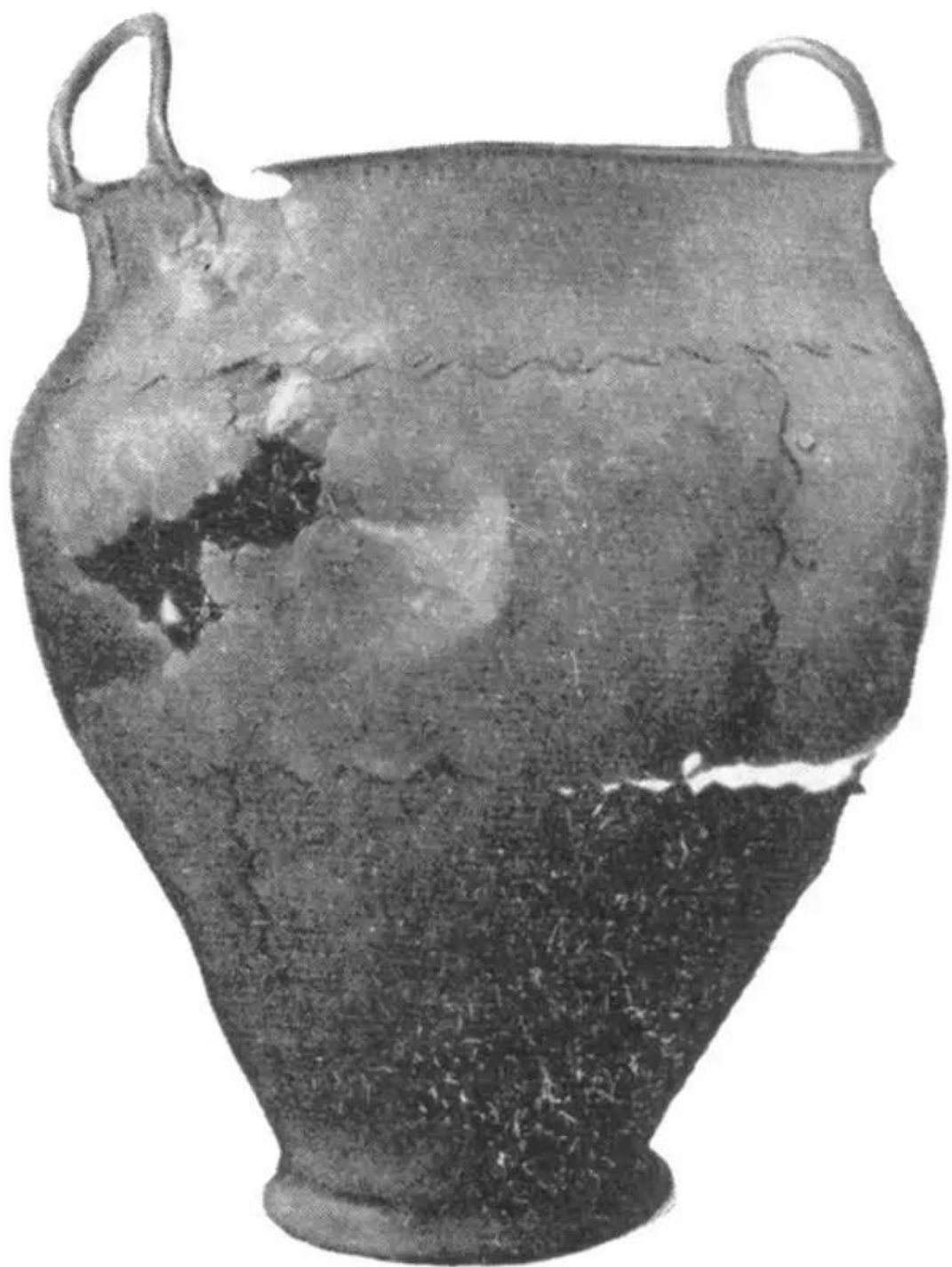
**Киммерийцы- народ иранского происхождения. Они населяли в основном степные районы Северного Причерноморья и Предкавказья. Сумели создать сильный в военном отношении союз племен, в котором уже сложилась военная аристократия. В боях они использовали конницу и совершали успешные военные походы. Ученые считают, что киммерийская культура сформировалась на основе срубной культуры бронзового века. Первые упоминания о киммерийцах содержатся в Библии и «Одиссее» Гомера, а также в ассирийских и вавилонских клинописных табличках VIII - VII веков до н.э.**



# Быт киммерийцев

- ▶ Киммерийцы строили свои жилища на возвышенностях у источников пресной воды. Их дома, как и строения хозяйственного назначения, возводились из камня.
- ▶ Воины-киммерийцы ходили в остроконечных шапках, узких штанах, приталенных рубахах и коротких сапогах. Такой внешний вид объясняется кочевым способом жизни и постоянной верховой ездой.

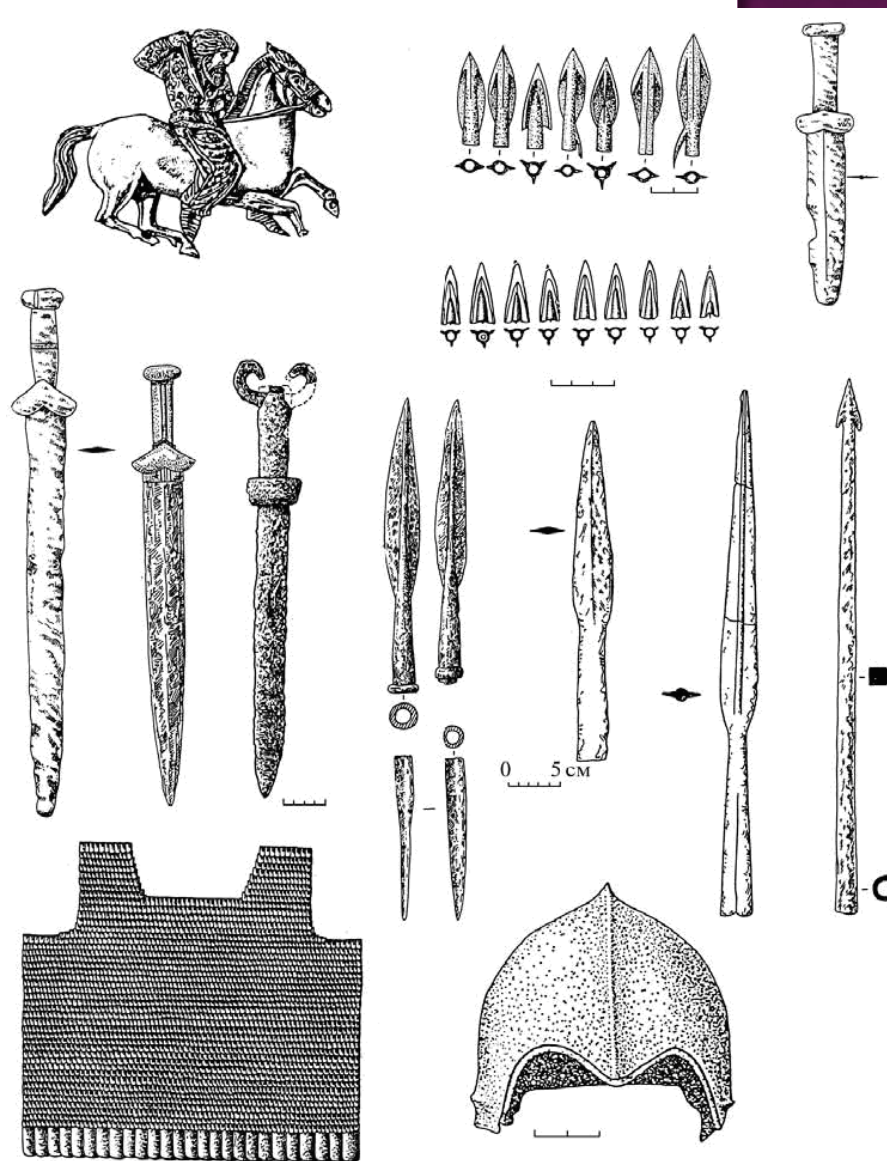




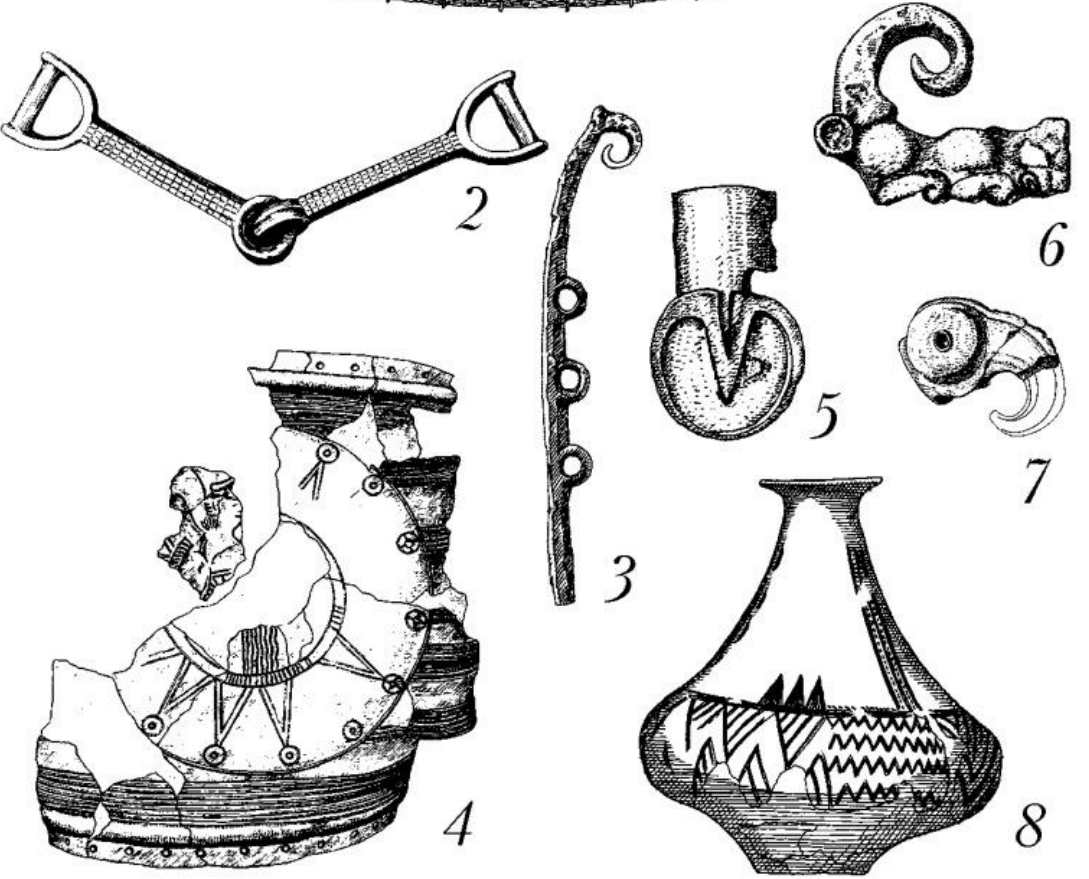
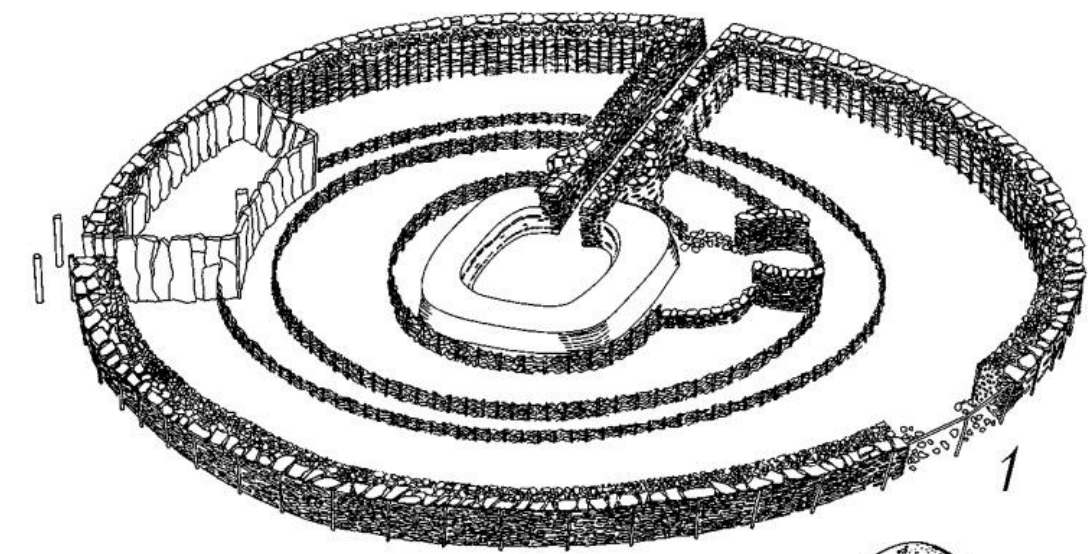
Скифы - ираноязычные племена, в конце VII - начале VI века до н.э. вернулись на Северный Кавказ.

Вооружение скифов:

- 1 - золотая бляшка
- в виде скифского всадника;
- 2-3 - бронзовые наконечники стрел;
- 4 - кинжал;
- 5-7 - мечи;
- 8, 10, 11 - наконечники копий;
- 9 - втулки копий;
- 12 - наконечник дротика;
- 13 - чешуйчатый панцирь;
- 14 - бронзовый шлем



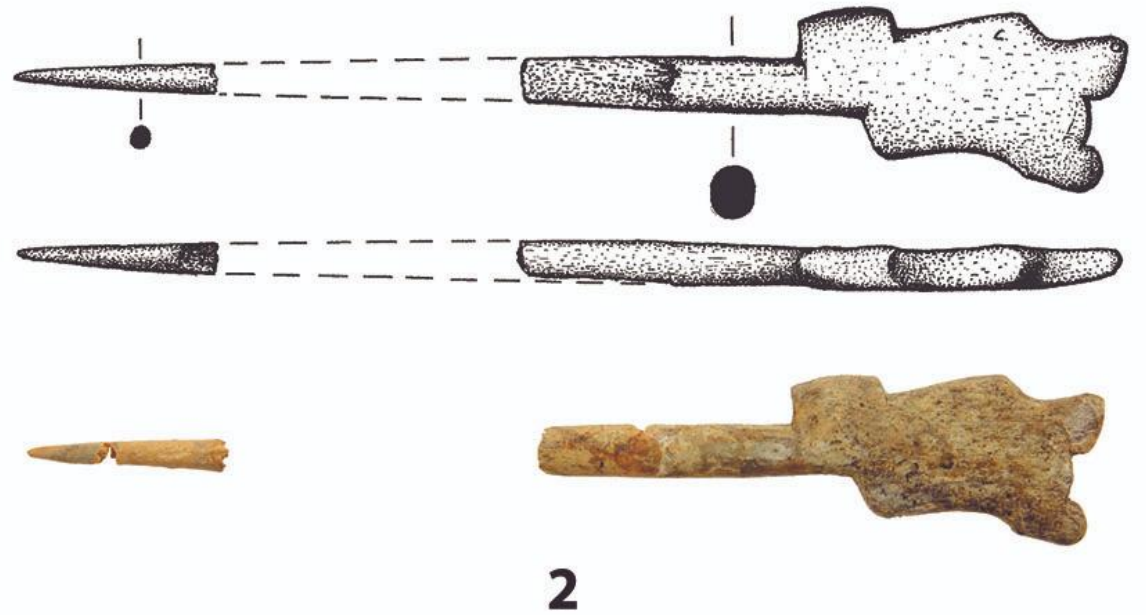




Краснознаменский могильник: 1 - реконструкция центрального сооружения под насыпью кургана 1; 2 - удила; 3 - псалий; 4 - фрагмент обоймы от дышла колесницы с изображением богини Иштар; 5- пронизь; 6-бляшка-украшение от уздечки; 7-костяное украшение конца лука; 8- керамический сосуд.







Предметы, оформленные в скифском зверином стиле из кургана 1 - золотая нашивная бляшка; 2 - роговая булавка

В VI- V веках до н.э. были основаны греческие колонии на побережье Крыма и Кавказа по обе стороны Керченского пролива. В 480 году до н.э. они объединились в Боспорское царство.



Сарматы относятся к индоевропейским народам, их ближайшие родственники - скифы, мидийцы, персы и парфяне.





